

FICHE DE FONCTIONNEMENT STRUCTURE MULTI-ACCUEIL "LES VOLTIGEURS"

PRESENTATION DE LA STRUCTURE

L'établissement est situé :

**17 rue du Général Alain de Boissieu
75015 PARIS**

Tél.: 09 88 68 56 42

smabalardboissieu@igesa.fr

(Adresse postale : 60 boulevard du Général Martial Valin 75015 PARIS)

Il est placé sous la responsabilité de La Direction Régionale IGESA (DRI) Ile de France Nord Est et est agréé par le conseil général de Paris.

Il est ouvert de **08h00 à 18h30 du lundi au vendredi**

Il est destiné à recevoir, à temps complet ou partiel, 35 enfants âgés de **10 semaines à 4 ans révolus**. (Passage à 60 enfants en septembre 2016)

| | | | | |
|------------|-----------|------------|-------------|-------------|
| 8h00-8h30 | 8h30-9h00 | 9h00-17h00 | 17h00-18h00 | 18h00-18h30 |
| 25 enfants | 30enfants | 35 enfants | 25 enfants | 15 enfants |

Information et participation des parents au fonctionnement de l'ETABLISSEMENT

CONSEILS D'ETABLISSEMENT

L'année est ponctuée par trois conseils dans l'année.

Le premier conseil se déroulant sur la période de Novembre/Décembre, le deuxième en Février/Mars et le troisième en juin.

Ces réunions ont pour but de favoriser la communication et la participation des parents à la vie de l'établissement par la représentation et la participation de parents élus.

L'élection des parents a lieu en octobre.

REUNIONS

Des réunions peuvent être organisées au cours de l'année si le besoin autour d'un thème se faisait ressentir pour certains parents.

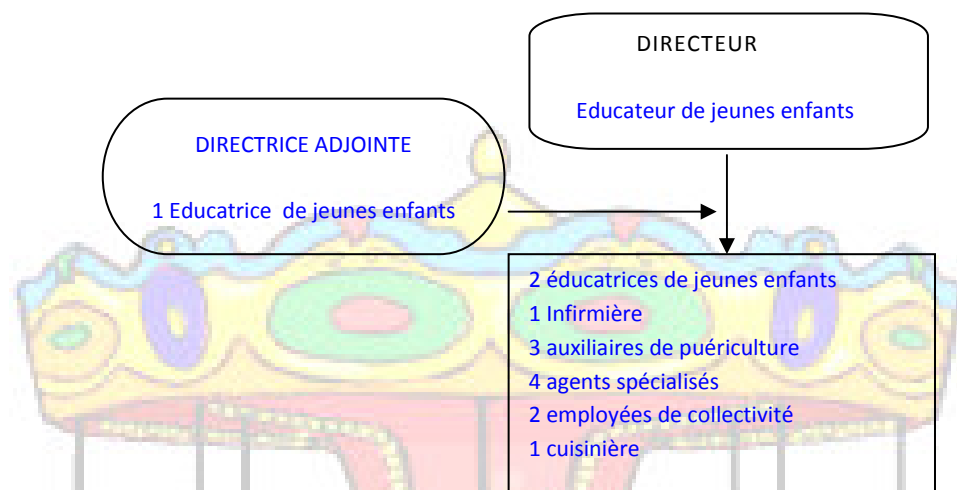
Pour des demandes individuelles, les parents sont invités à prendre rendez vous avec le directeur.

DOCUMENTS JOINTS

- Fiche d'inscription,
- Règlement de fonctionnement des structures d'accueil de jeunes enfants,
- Fiches d'autorisations diverses

LE MINISTERE DE LA DEFENSE, LA CAF ET LES COLLECTIVITES LOCALES PARTICIPENT AU FINANCEMENT DE L'ACCUEIL DE VOS ENFANTS DANS CETTE STRUCTURE.

LES PERSONNELS



Monsieur BONEF Gilles éducateur de jeunes enfants est le directeur de l'établissement. Il est assisté d'une directrice adjointe, Mme NOGAROLLE Nathalie, éducatrice de jeunes enfants.

L'équipe est complétée par 2 éducatrices de jeunes enfant, 1 infirmière, 3 auxiliaires de puériculture, 4 agents spécialisés titulaires du CAP petite enfance, 2 employées de collectivité et 1 cuisinière.

INSCRIPTIONS et ADMISSIONS

• ACCUEIL REGULIER A LA JOURNEE

Les dossiers d'inscription sont à envoyer à la **DRI Ile de France Nord Est** (dri.ife@igesa.fr) qui traite la demande. Une commission a lieu en mai et prononce les admissions pour les places de la rentrée suivante. Tous les dossiers d'inscription complets arrivant en cours d'année sont intégrés en liste d'attente.

Si l'enfant présente une contre-indication au paracétamol ou autres médicaments, les parents sont tenus de fournir un certificat médical.

• DISPOSITIONS EN CAS DE PROTOCOLES MEDICAUX SPECIFIQUES

Un PAI (Projet d'accueil individualisé) sera mis en place entre la famille, le médecin et l'établissement en cas d'allergie, d'asthme ou toute pathologie entraînant un protocole spécifique permettant l'accueil de l'enfant.

• VACCINATIONS

Une photocopie des pages "vaccinations" du carnet de santé de l'enfant est demandée à l'inscription et est à fournir après chaque vaccination, pour une mise à jour du dossier médical de votre enfant.

• HOMEOPATHIE

L'administration de prescriptions homéopathiques qui requièrent de nombreuses prises quotidiennes, ne peut être donnée.

• DISPOSITIONS EN CAS D'URGENCE

En cas d'accident, le responsable ou les personnes habilitées appelleront les secours : pompiers ou SAMU. Les parents seront prévenus aussitôt.

Les secours sont susceptibles d'administrer des médicaments. En conséquence, **il est demandé aux parents de prévenir l'équipe de tout traitement médical en cours et de fournir un double de l'ordonnance.**

Les tenues de change sont à renouveler régulièrement dans l'année, au fur et à mesure que votre enfant grandit et adaptés à la saison.

Il est à proscrire les écharpes, vêtements avec perles, paillettes et boutons de décoration. Au même titre, le port de bijoux est formellement interdit (collier, bracelet, tout type de boucles d'oreilles...) de même que les chaînes de tétine, collier de dentition, barrettes, chouchoux, etc...

DISPOSITIONS MEDICALES

Les conditions de fonctionnement de l'établissement doivent permettre d'organiser l'administration de médicaments et de soins dans de bonnes conditions de sécurité.

L'administration de médicaments est autorisée sous la responsabilité de l'infirmière et du directeur et dans la limite du raisonnable. **Pour cela, il faut OBLIGATOIREMENT déposer l'original de l'ordonnance et les boîtes de médicaments correspondantes, fermées et portant le nom de l'enfant.**

Cette possibilité offerte par l'établissement n'implique pas l'accueil d'enfants malades en phase aigüe, dont l'état nécessite une surveillance ou des conditions de confort particulières.

Par ailleurs en cas d'accident, les secours sont susceptibles d'administrer des médicaments. En conséquence, **il est demandé aux parents de prévenir l'équipe médicale de tout traitement médical en cours et de fournir un double de l'ordonnance.**

Selon les protocoles établis, en cas de forte fièvre (supérieure à 38°5), une dose de paracétamol peut être administré à l'enfant.

Dans le cas d'une admission :

Après réception de la notification d'admission, les parents prennent contact avec le directeur de l'établissement (par téléphone) pour convenir d'un rendez-vous.

• **ACCUEIL OCCASIONNEL A LA JOURNEE OU A LA DEMI-JOURNEE**

Les dossiers d'inscription sont à remettre à au directeur de l'établissement qui traite la demande et prononce les admissions en fonction des critères de priorité en vigueur.

Règles de réservation : Les réservations se font une semaine à l'avance auprès du directeur de l'établissement : priorité est donnée aux enfants ayant un contrat d'accueil dans l'établissement. En dehors de la période de réservation, les inscriptions se font en fonction des places disponibles.

FUNCTIONNEMENT

• **BADGEAGE**

Le badgeage est obligatoire. Le temps de présence se compte à partir du moment de l'arrivée de l'enfant dans l'établissement et du départ de l'enfant de l'établissement, **temps de transmission avec le personnel compris.**

• **ADAPTATION**

Un calendrier d'adaptation est proposé par le directeur en concertation avec les parents. Il est modulable et étudié au cas par cas.

• **ABSENCES DE L'ENFANT**

Accueil régulier : Toute absence doit être signalée à l'établissement **avant 09h30** le matin. Les justificatifs d'absences sont à fournir au directeur.

Accueil occasionnel : Toute annulation de réservation doit **se faire 48h** à l'avance. Toute journée non annulée reste due.

• ARRIVEE ET DEPART

Afin de garantir la **qualité des activités**, les enfants doivent arriver le matin **avant 9h30**.

Afin de garantir la qualité de la sieste, les enfants ne doivent pas arriver entre 12h00 et 14h00.

Pour les départs, les parents doivent se présenter au maximum 10 minutes avant la fermeture de l'établissement, **soit 18h20**. Au-delà de **18h30**, toute présence dans l'établissement entraînera des frais de pénalité de retard.

• PERIODES DE FERMETURE

L'établissement sera fermé en fonction du calendrier scolaire

- une semaine entre Noël et le jour de l'an
- trois semaines en août.
- 6 réunions de gestion (en demi journée) et 2 réunions pédagogiques (en journée complète) sont nécessaires au bon fonctionnement de la structure.
- le pont de l'Ascension.

Les dates exactes sont précisées par voie d'affichage en début d'année scolaire pour que les parents puissent s'organiser. Il ne sera pas donné d'attestation nominative à chaque date.

PAIEMENT

Exception faite pour le règlement des prestations « passagers », le paiement des factures est effectué directement au siège de l'IGESA (Bureau compte client, Caserne Saint Joseph, BP 190, 20 293 BASTIA Cedex tél 04 95 55 30 09), par prélèvement automatique de préférence.

VIE QUOTIDIENNE

• REPAS, GOUTER, LAIT

Les enfants doivent arriver dans l'établissement le petit déjeuner pris et habillé.

Les repas, goûters et lait sont fournis par la structure. L'établissement fournit un lait infantile 1^{er} et 2^{ème} âge ainsi que le lait de croissance. Les menus sont affichés dans l'établissement. Ils sont élaborés en concertation avec l'équipe, afin de présenter aux enfants des repas variés, équilibrés, tenant compte de leur évolution alimentaire.

Si pour une raison particulière, les parents souhaitent fournir le lait ou les repas, la demande doit être formulée auprès du directeur. (Une ordonnance médicale sera demandé et il devra être alors garantir la salubrité, l'hygiène et la conformité des aliments apportés par les parents : produits industriels à conservation à température ambiante).

Les biberons sont préparés par l'équipe. L'allaitement maternel est respecté et pris en compte, il est organisé avec l'équipe au moment de l'adaptation.

Pour les goûters d'anniversaire, seul les gâteaux industriels (gâteaux marbrés) sont acceptés.

• TROUSSEAU, COUCHES ET PRODUITS CORPORELS

Un vestiaire de rechange est à fournir ainsi que la tétine et le doudou. Les parents fournissent aussi le sérum physiologique, le thermomètre et une crème de change (si ordonnance médicale).

Pour les enfants les plus grands ne portant plus de couches prévoir des changes en conséquence.

Les affaires personnelles de l'enfant (doudou, tétine, tissus) doivent accompagner l'enfant au quotidien, ils doivent donc être marqués lisiblement tout comme les affaires de change de l'enfant.